

## MONTERINGSANVISNING – MASSIVA TRÄGOLV

Läs noga igenom anvisning innan montering påbörjas. Reklamationsrätten upphör om inte anvisningarna följs.

### Mottagningskontroll

Golvpartiet ska alltid kontrolleras vid mottagning. Kontrollera om emballaget är intakt och utan skador. Överensstämmer leverans med beställning? Synliga skador noteras på fraktsedel som verifieras av chaufför. Eventuell skada anmäls till inköpsstället. Golvet kan lagras i kallförråd. Före läggning bör förpackningarna med golvet förvaras ca två dygn i rummet där det ska monteras. Bryt inte förpackningen före installation ska ske. Montören gör en slutgiltig kontroll med hänsyn till golvets kvalitet och eventuella tekniska fel när förpackningen bryts. Brädor som inte godkänns, med hänvisning till kvalitetsreglerna, läggs åt sidan och reklameras omgående.

*Golvbrädor som monterats anses vara accepterade och kan inte reklameras.*

### Rätt golv för rätt plats

DalaFloda Golv rekommenderar att golven monteras mekaniskt, de bör alltså skruvas. Metoden används vid träbaserade undergolv som ger fäste för skruv. Mekanisk montering tillåter tung möblering och ger minsta möjliga rörelse. *Vi avråder från att limma golvet flytande.*

Fuktkvot för material mot vilket golvet monteras bör inte överstiga 12 %\*. Montering ska ske i ca 20°C och med luftfuktighetskvot 30–60 % RF.

Dimension för golvet är beroende av rummets belastning. En förteckning över dimension som rekommenderas för respektive belastning, så kallade lastgrupper finns på [www.dalaflo.com](http://www.dalaflo.com). Värden gäller för furugolv. Golv av ek och ask i dimension 20 mm får läggas med maximalt ca 600 mm i lastgrupp 1.

Beställ omkring 5 % mer än rummets faktiska yta för första sortering. Ekonomisortering kan kräva upp till 15–20 % mer än rummets yta.

\*Vid golvvärme max 9,5 %.

### Lämpliga verktyg

Hammar, slagkloss (eller avsågade bitar från golvet), såg, kofot/klackjärn, riktsnöre, skruvdragare, avstånds-klossar, kilar, vinkelhake, tumstock och penna (borr om golvet kräver röranpassningar). Trälím ska användas till ändspont, eventuellt behövs också spännband eller grövre kil för god tätning i sammanfogningen.

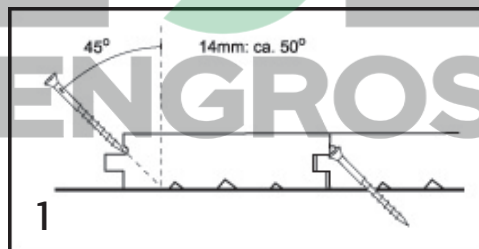
### Innan montering

Undergolvet ska vara plant. Max nivåskillnad +/- 2mm per 2 meter. Golvknarr hos undergolvet korrigeras före montering. Fuktigheten hos undergolvet ska kontrolleras och eventuella avvikelser åtgärdas. Undergolv av betong ska fuktsäkras före montering. Följ gällande byggföreskrifter.

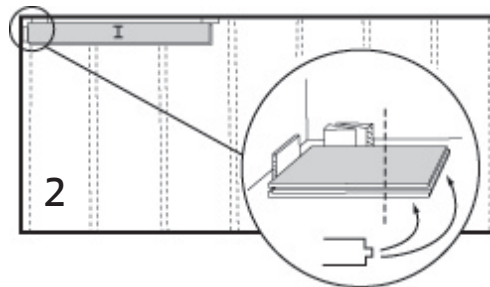
### Montering på träbaserade undergolv.

På befintliga undergolv läggs grålumpapp heltäckande utan överlappning. På bjälkar, läkt och regler läggs remсор av grålumpapp. Vi rekommenderar att golvet skruvas. Väljer du att spika golvet så använd varmförzinkad spik. Skruvarna i vårt tillbehörsprogram har borrarpet, så du slipper förborra.

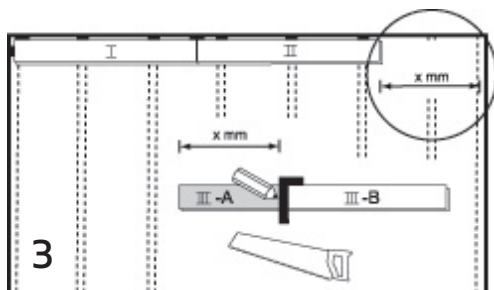
1. Montering görs med dold skruvning på brädans fjäder. *Tips! Lågt varv på skruvdragaren.*



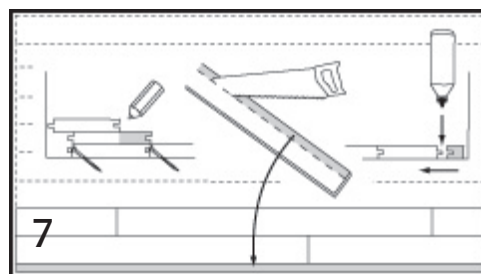
2. Brädornas läggs i riktning tvärs bjälklag och regler. På befintligt undergolv av trä läggs det nya golvet helst tvärs mot de gamla brädorna. Lämna ca 10 mm avstånd mot vägg, och fasta installationer som skåp, rör och andra golv.



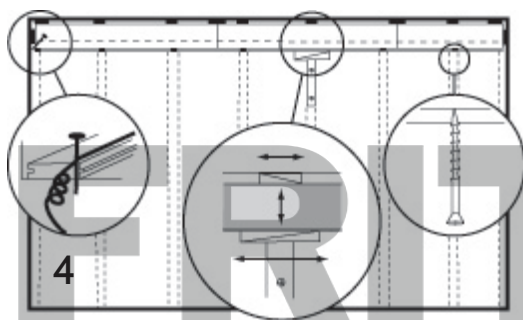
3. Mellan golvbrädans långsida och väggen används kilar som justerbara avståndsklossar. Limma ändskarv och lägg dit andra brädan. Undvik överflöd av lim.



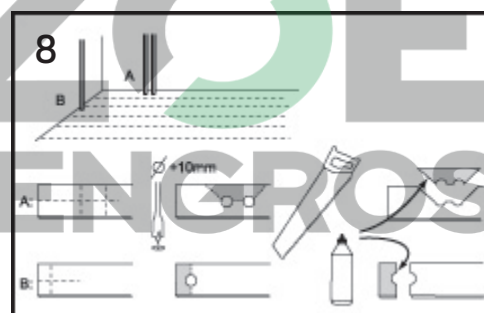
7. Sista raden blir normalt smalare än en hel bräda. Ifall den sista raden brädor blir mycket smal kan den limmas ihop med den näst sista raden.



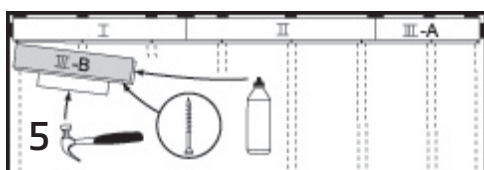
4. Hela raden riktas innan raden med golvbrädor skruvas. Brädorna skruvas fast i varje bjälke, läkt eller regel.



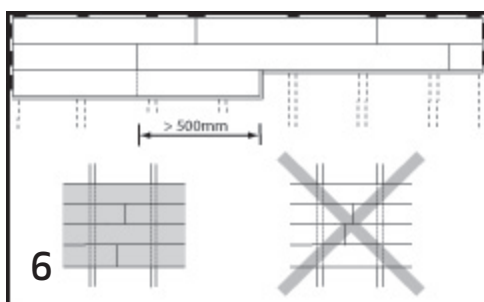
8. Om rör kommer upp ur golvet, måste det finnas ett avstånd om minst 10 mm mellan röret och golvbrädan. Såga ut delen mot väggen. Om röret ligger på långsidan sågas en trekantig del ut. Den avsågade delen av golvbrädan limmas fast efter att brädan monterats. Använd kilar för att pressa ihop den utsågade delen med brädan tills limmet torkat. Täck hålet med lämplig rörmanschett.



5. Första brädan i nästa rad är normalt med avkapet från raden innan, om avkapet är längre än 300 mm. Om brädan är pilformad pressas den mot raden före med hjälp av kilar eller spännband.



6. Fördela ändskarvarna så att avståndet blir minst 500 mm mellan dem. Tack vare ändsponten kan skarven ligga mellan bjälkarna. Se dock till att det inte ligger två skarvar bredvid varandra mellan två bjälkar.



## Montering på undergolv av betong med eller utan golvvärme

Underlaget måste ge fäste för skruvar vid montering.

På betonggolvet läggs en plastfolie, därefter grålump-papp och en godkänd golvspånskiva, min 16 mm. Montera golvspånskivorna med en minsta rörelsemån av 10 mm.

Följ tillverkarens instruktion för läggning av golvspånskivor. När underlaget ger fäste för skruv, följ monteringsanvisning för montering på underlag av trä. Vid nedlimning direkt mot betong följ limleverantörens anvisningar.

### **Att tänka på när det gäller massiva trägolv**

Massiva trägolv är ett levande material och behåller formstabiliteten bättre ju lägre temperatur golvvärmsystemet avger och ju mer värmen fördelas på golvet. Vid självreglerande elkablar, kan kompletterande värmekällor behöva installeras.

Följ golvvärmetillverkarens instruktioner. Ta gärna del av informationsmaterial från Golvbranschen med riktlinjer för trägolv på golvvärme. Länk till Golvbranschen finns på [www.dalafloa.com](http://www.dalafloa.com).

**FRITZOE**  
**ENGROS**